

# Terminator™ ZL

Connexion de l'alimentation  
lumineuse/Kit de terminaison  
d'extrémité

## PROCÉDURES D'INSTALLATION

Pour les applications de connexion de  
l'alimentation ou de terminaison d'extrémité



Les Spécialistes du traçage®

# Terminator™ ZL

# PROCÉDURES D'INSTALLATION

## Contenu du kit . . .

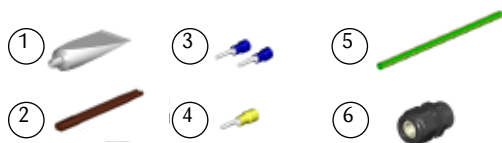


Article	Quantité	Description
1	1	Assemblage du dispositif d'évacuation Capuchon de support avec joint torique Compresseur fileté à œillet Passe-câble Base de support avec joint torique
2	1	Couvercle du boîtier de jonction
3	1	Base du boîtier de jonction avec joint torique
4	1	Écrou
5	1	Cerclage
6	1	Guide de cerclage
7	1	Bloc terminal avec rail DIN (Se reporter aux spécifications de terminal pour la taille de câble maximale admissible)
8	1	Cordon du boîtier de jonction
9	2	Vis borgnes

## À commander séparément . . .

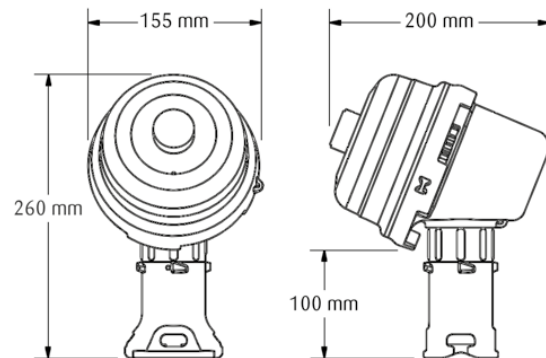
### Kits d'alimentation et de terminaison d'extrémité PETK (par câble)

PETK-1	pour RSX, TSX, VSX, BSX
PETK-2	pour BSX, KSX, HTSX
PETK-3	pour HPT, FP

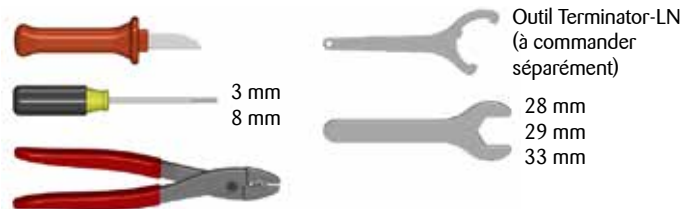


Article	Quantité	Description
1	1	Tube RTV (par câble)
2	1	Kit de connexion de l'alimentation
3	2	Broches pour fil conducteur (par câble)
4	1	Broche pour câble tressé (par câble)
5	1	Douille de masse (par câble)
6	1	Presse-étoupe électrique (optionnel voir Étape 10)

## Dimensions . . .



## Outils requis . . .



## Certifications/Approbations . . .

IP66 -60°C ≤ Ta ≤ +55°C  
Zones ordinaires et dangereuses

IECEx FMG 10.0022X Ex eb IIC T4-T6, Ex tb IIIC T135°C-T85°C

CE 1725 Ex II 2 GD Ex eb IIC T4-T6, Ex tb IIIC T135°C-T85°C FM 10ATEX0058X

Terminator bénéficie d'approbations supplémentaires pour les zones dangereuses telles que :

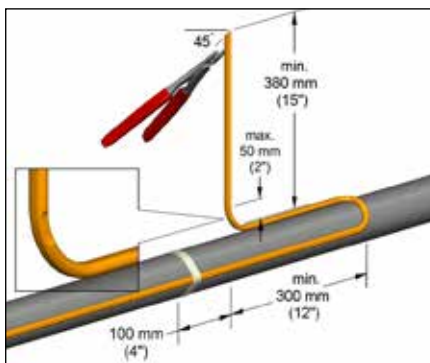
- GGTN • Kazakhstan

## Avertissements . . .

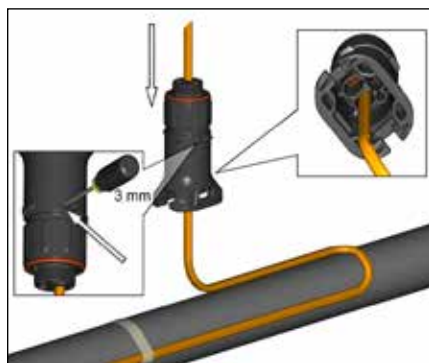
- En raison du risque de choc électrique, d'arc électrique et d'incendie causé par les dommages au produit ou la mauvaise utilisation, installation ou maintenance, il est recommandé d'utiliser un différentiel.
- L'installation doit être conforme aux exigences de Thermon (y compris formulaire PN 50207U pour les systèmes Ex) et être réalisée conformément à la norme EN CEI 60079-14 relative aux zones dangereuses (le cas échéant), ou à tous les autres codes électriques nationaux et locaux applicables.
- Les approbations et indices de performance des composants sont valables pour l'usage des composants Thermon spécifiés uniquement.
- Avant d'ouvrir le boîtier, désactiver toutes les sources d'alimentation.
- Garder les extrémités du câble chauffant et les composants du kit au sec avant et pendant l'installation.
- Le rayon de courbure minimum du câble chauffant est de 32 mm (sauf HPT qui est de 57 mm et FP de 19 mm).



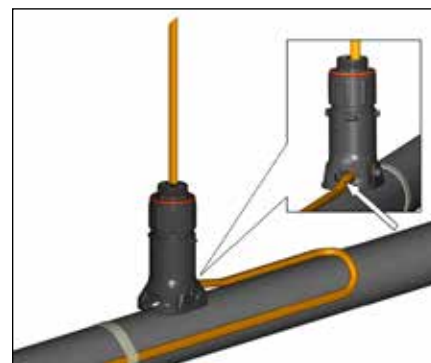
Les Spécialistes du traçage®



**1.** Localiser la connexion bus (HPT et FP uniquement) et le câble comme illustré. Couper l'extrémité du câble à un angle pour aider à percer le passe-câble. Laisser du câble supplémentaire pour la boucle de dilatation. Voir page 4 pour les conseils sur l'installation du câble.



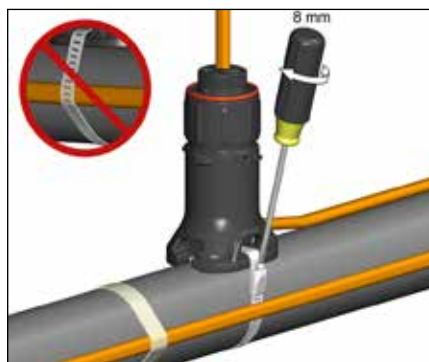
**2.** Insérer le câble dans le dispositif d'évacuation. Si le montage se fait sur le fond ou sur le côté du tuyau, poinçonner le trou d'évacuation.



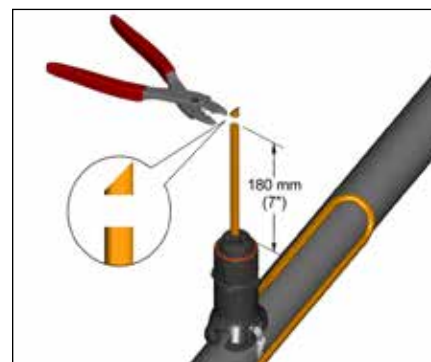
**3.** Faire glisser le dispositif d'évacuation vers le tuyau, et passer le câble à travers l'entrée de la base de support.



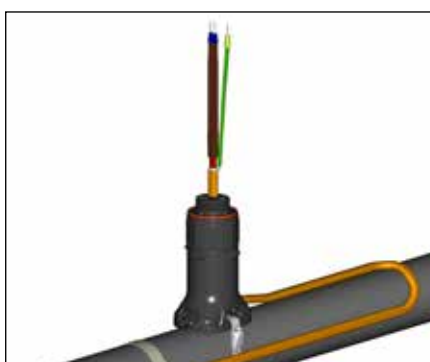
**4.** Insérer le guide de cerclage dans le dispositif d'évacuation et enclencher.



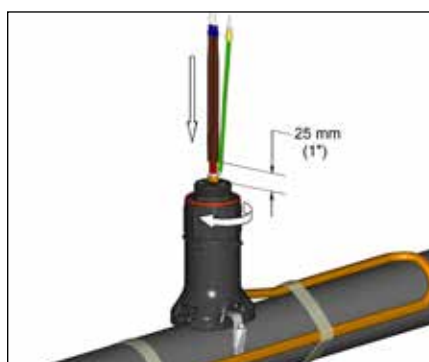
**5.** Monter le dispositif d'évacuation sur le tuyau à l'aide d'un collier de serrage. Ne pas cercler le câble.



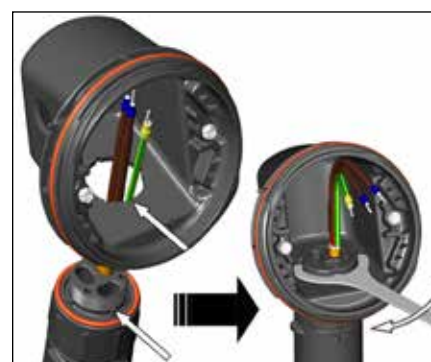
**6.** Couper l'extrémité du câble.



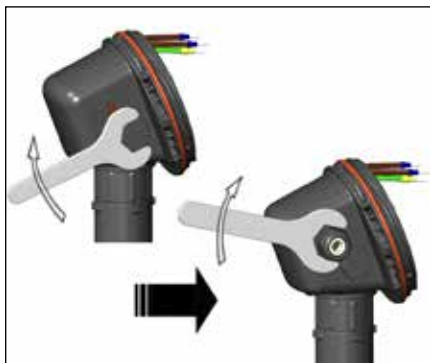
**7.** Placer le kit de terminaison PETK approprié à l'extrémité du câble. Se reporter aux instructions d'installation du kit PETK.



**8.** Renvoyer le câble excédentaire à travers le dispositif d'évacuation. Serrer fermement le bouchon. Enrouler du ruban adhésif de la boucle de dilatation du câble au tuyau.



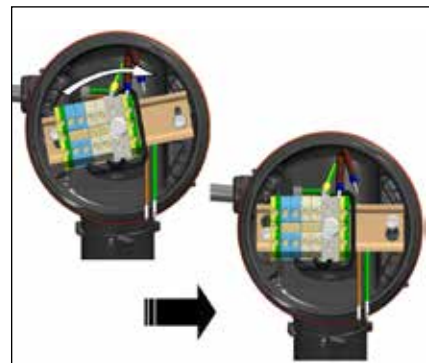
**9.** Fixer la base du boîtier de jonction sur le dispositif d'évacuation. Veiller à aligner les fentes pour bien orienter la base du boîtier de jonction. Serrer l'écrou à l'aide de l'outil Terminator-LN. Si le montage se fait horizontalement, les trous filetés du presse-étoupe doivent être dirigés vers le bas.



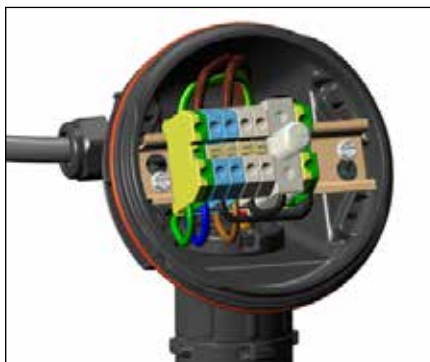
**10.** Installer le presse-étoupe électrique M25 et la vis borgne M25. Pour l'épissure en ligne, l'épissure en T, ou la terminaison d'extrémité, installer une vis borgne M25 supplémentaire (commander M25-B-EXE séparément) au lieu d'un presse-étoupe électrique M25.



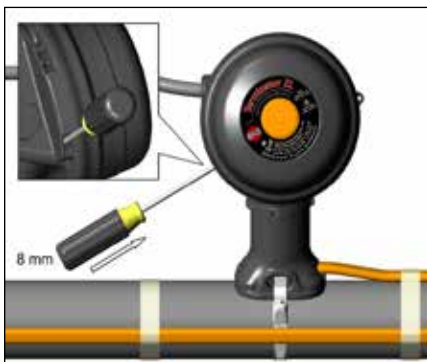
**11.** Installer le presse-étoupe électrique M25 et la vis borgne M25. Pour l'épissure en ligne, l'épissure en T, ou la terminaison d'extrémité, installer une vis borgne M25 supplémentaire (commander M25-B-EXE séparément) au lieu d'un presse-étoupe électrique M25.



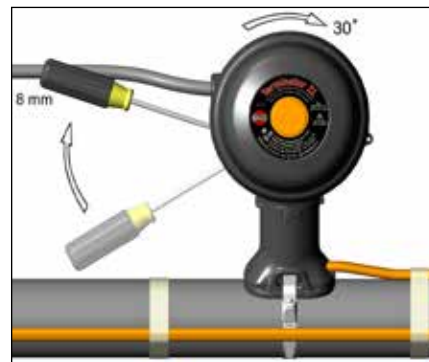
**12.** Installer le bloc terminal à fixation rapide et serrer les vis (si nécessaire).



**13.** Câblage complet du système. Les vis bornes doivent être serrées à une valeur de couple de 1,4 Nm (12,4 lb-po). Voir la page 5 pour les détails de câblage.

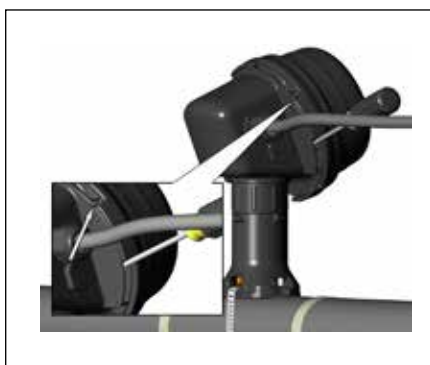


**14.** Installer le couvercle du boîtier de jonction et serrer à la main. Insérer un tournevis dans les fentes d'encliquetage situées sur le côté de la base du boîtier de jonction.

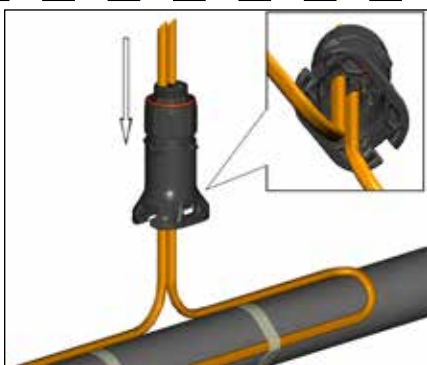


**15.** Utiliser le tournevis pour encliquer le couvercle du boîtier de jonction. Le couvercle fera une rotation de 30 degrés.

## Conseils pour installer deux câbles



**16.** Le mécanisme de verrouillage du couvercle est pleinement engagé. Pour retirer le couvercle, répéter les étapes 14 et 15, mais dans le sens inverse.

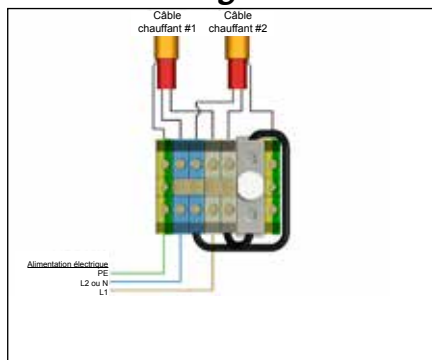


**A1.** Localiser la connexion bus (HPT et FP uniquement) et le câble comme illustré. Couper l'extrémité du câble à un angle pour aider à percer le passe-câble. Laisser du câble supplémentaire pour la boucle de dilatation.

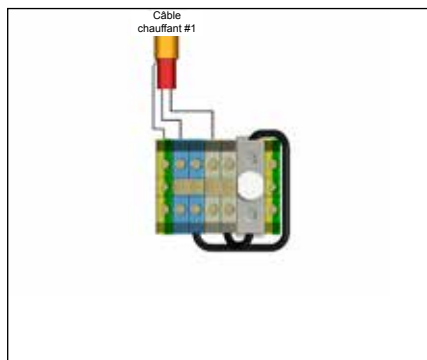


**A2.** Insérer deux câbles dans le dispositif d'évacuation.

## Détails de câblage



**B1.** Connexion de l'alimentation (1 à 2 câbles chauffants)



**B2.** Terminaison d'extrémité (1 câble chauffant uniquement)





**THERMON . . . Les Spécialistes du traçage\***  
[www.thermon.com](http://www.thermon.com)

Siège en Europe  
Boezemweg 25 • PO Box 205  
2640 AE Pijnacker • Pays-Bas  
Tél. : +31 (0) 15-36 15 370

Siège social  
100 Thermon Dr. • PO Box 609  
San Marcos, TX 78667-0609 • États-Unis  
Tél. : +1 512-396-5801

Pour connaître le bureau Thermon le  
plus proche de chez vous  
consultez notre site :  
[www.thermon.com](http://www.thermon.com)

ISO 9001  
REGISTERED

Informations et caractéristiques sujettes à modification sans préavis. Formulaire PN50813F-1110